



**CITTA' DI ALTAMURA**  
Area Metropolitana di Bari

TRACCIA N° 1

*Traccia non  
scurata  
Cey*

**I. Il protocollo utilizzato nel www è:**

- A. l'html
- B. l'http
- C. l'htm

**II. Quali file hanno come estensione ".exe"?**

- A. I file di sistema
- B. I file eseguibili
- C. I file excel

**III. FTP è l'acronimo di:**

- A. Firewall Transfer Protocol
- B. File Transfer Program
- C. File Transfer Protocol

**IV. Il Firewall è:**

- A. Un software che protegge le copie di backup
- B. Un software che protegge le email infettate
- C. Un sistema che protegge il computer dall'accesso di reti esterne

**V. Una rete di calcolatori è:**

- A. un sistema distribuito di elaboratori
- B. un insieme di elaboratori indipendenti ed interconnessi fra loro
- C. una tecnologia trasmissiva che permette a due elaboratori distanti di scambiare informazioni



**CITTA' DI ALTAMURA**  
**Area Metropolitana di Bari**

**VI. Indica quali delle seguenti affermazioni è falsa in merito ad un indirizzo IP:**

- A. È composto da 4 numeri da 0 a 255 separati da un punto
- B. Identifica un computer collegato in rete con un indirizzo unico
- C. È il protocollo standard per la trasmissione delle informazioni sul Web

**VII. Il modello architetturale client/server di una rete informatica:**

- A. Si basa su due livelli: il server, un programma che viene eseguito in background e fornisce una serie di servizi, e i client che inviano le richieste al server e rimangono in attesa che questo fornisca loro i risultati delle elaborazioni richieste
- B. Si basa su un modello di comunicazione in cui ciascuna workstation è configurata come service requester (client) e service provider (server)
- C. Si basa su due livelli gerarchici: il client, ossia un programma che viene eseguito in background senza intervento dell'operatore, che fornisce una serie di servizi al server, il quale elabora le richieste cooperando con il client

**VIII. Quale affermazione è corretta in merito alla fibra ottica?**

- A. La fibra ottica può avere derivazioni purché si usino derivatori ottici
- B. La fibra ottica subisce variazioni in base ai disturbi elettrici
- C. La fibra ottica non ammette derivazioni o giunzioni intermedie di tratta; tutte le connessioni debbono essere punto-punto ed utilizzare segmenti continui di cavo

**IX. Quando è più opportuno effettuare la deframmentazione del disco?**

- A. Quando si nota un rallentamento del funzionamento dell'hard disk
- B. Quando si vuole spazio sull'hard disk
- C. Quando il PC è bloccato



**CITTA' DI ALTAMURA**  
**Area Metropolitana di Bari**

- X. Se si volesse stampare dal proprio PC su una stampante collegata ad un altro PC, sarebbe necessario:**
- A. Che i due PC appartengano alla stessa rete
  - B. Che i due PC appartengano alla stessa rete e che la stampante sia condivisa
  - C. Non è possibile stampare dal proprio computer sulla stampante di un altro computer
- XI. Per indicare tutti file che hanno lettera iniziale "c" e estensione "txt" quale espressione si deve indicare?**
- A. c.\*
  - B. \*c.txt
  - C. c\*.txt
- XII. L'espressione malware deriva da:**
- A. Malicious e software
  - B. Malicious e hardware
  - C. Malfunction e software
- XIII. Lo spoofing è:**
- A. È un sistema che consente di intercettare tutto quello che l'utente digita sulla tastiera.
  - B. È un attacco utilizzato tramite mail e consiste nel camuffare il proprio indirizzo per renderlo simile a quello di un ente noto (es. Poste Italiane).
  - C. Consiste nello sfruttare l'assenza di misure di protezione adeguate, per utilizzare servizi informatici (es. una Rete wireless priva di password)



**CITTA' DI ALTAMURA**  
**Area Metropolitana di Bari**

**XIV. Lo storage è:**

- A. Sistema di elaborazione dati
- B. Sistema di cancellazione dati
- C. Sistema di archiviazione dati

**XV. Cosa vuole dire fare un backup dei dati?**

- A. Fare una scansione per mettere in sicurezza i propri dati.
- B. Fare una selezione dei propri dati.
- C. Fare una copia di sicurezza dei propri dati.

**XVI. È un sistema che consente di intercettare tutto quello che un utente digita su una tastiera:**

- A. Thieffing
- B. Spoofing
- C. Keylogger

**XVII. Nel linguaggio SQL, la clausola "GROUP BY":**

- A. Occorre nelle interrogazioni
- B. È utilizzata per aggregare solo dati numerici
- C. Non è un comando esistente

**XVIII. Nel linguaggio SQL, tramite la seguente sintassi: .... attributo IS NOT NULL**

- A. Si estraggono tutti i valori NULL
- B. Si estraggono tutti i valori numerici pari a zero
- C. Si permette l'estrazione di tutti i valori che non abbiano un valore NULL



**CITTA' DI ALTAMURA**  
**Area Metropolitana di Bari**

**XIX. Nel linguaggio SQL, le tre parole chiave "UPDATE", " SET" e "WHERE"**

- A. Permettono di aggiornare un unico attributo delle righe di una tabella che soddisfano la condizione
- B. Permettono di aggiornare uno o più attributi delle righe di una tabella che soddisfano la condizione
- C. Aggiornano tutti i campi di una tabella

**XX. Nel linguaggio SQL, di seguito al comando "SELECT" è obbligatorio inserire**

- A. Attributi
- B. Nomi di tabelle
- C. Nomi di funzioni

**XXI. Quale affermazione in merito alla query SQL seguente è da considerarsi corretta? SELECT I.Cognome, S.Importost FROM Impiegati as I JOIN Stipendi as S ON I.Idimpiegati=S.Idimpiegati**

- A. Estrae gli stipendi degli impiegati nuovi
- B. Estrae gli stipendi e i cognomi di ogni impiegato
- C. Non è sintatticamente corretta

**XXII. Come si apre l'editor del Registro di sistema in Windows 10?**

- A. Tieni premuto o fai clic con il pulsante destro del mouse sul pulsante Start, quindi seleziona Esegui. Immetti regedit nella casella Apri e seleziona OK.
- B. Tieni premuto o fai clic con il pulsante destro del mouse sul pulsante Start, quindi seleziona Esplora. Immetti regedit nella casella Apri e seleziona OK.
- C. Tieni premuto o fai clic con il pulsante destro del mouse sul pulsante Start. Immetti regedit nella casella e seleziona OK.



**CITTA' DI ALTAMURA**  
**Area Metropolitana di Bari**

**XXIII. Nel Registro di Sistema in Windows 10 la chiave - HKEY\_LOCAL\_MACHINE:**

- A. racchiude informazioni sull'account utente attualmente "loggato" in Windows.
- B. Contiene informazioni sull'hardware e sulle impostazioni software che interessano tutti gli utenti del computer.
- C. Ospita una raccolta di informazioni relative ai dispositivi hardware collegati.

**XXIV. Cos'è ping?**

- A. È uno strumento diagnostico per il prompt dei comandi di Windows. Il programma a riga di comando viene utilizzato nella diagnostica di rete per determinare se un altro computer in una rete locale o pubblica collegata può essere raggiunto.
- B. È uno strumento diagnostico per il prompt dei comandi di Windows. Il programma a riga di comando viene utilizzato nella diagnostica di rete per determinare se un altro computer è un server o un client di rete
- C. È uno strumento diagnostico per il prompt dei comandi di Windows. Il programma a riga di comando viene utilizzato nella diagnostica di rete per determinare se un altro computer è spento o acceso

**XXV. Come funziona il ping?**

- A. Invia tre pacchetti ICMP con una richiesta di tipo echo di 32 byte ciascuno all'indirizzo indicato come parametro nell'impostazione predefinita.
- B. Invia quattro pacchetti ICMP con una richiesta di tipo echo di 64 byte ciascuno all'indirizzo indicato come parametro nell'impostazione predefinita.
- C. Invia quattro pacchetti ICMP con una richiesta di tipo echo di 32 byte ciascuno all'indirizzo indicato come parametro nell'impostazione predefinita.



**CITTA' DI ALTAMURA**  
**Area Metropolitana di Bari**

**XXVI. Cos'è ICMP (Internet Control Message Protocol)**

- A. È un protocollo utilizzato per lo scambio di informazioni e messaggi di errore nelle reti IPv4. Per le reti di computer basate su IPv6 viene utilizzato un protocollo successivo, l'ICMPv6.
- B. È un protocollo utilizzato per verificare gli indirizzi nelle reti IPv4. Per le reti di computer successive si usa IP6
- C. È un protocollo utilizzato per inviare file nelle reti IPv4. Per le reti di computer basate su IPv6 viene utilizzato un protocollo successivo, l'ICMPv6.

**XXVII. Per aggiungere un computer a un dominio**

- A. Nella schermata **Start** digitare **Pannello di controllo**, clic su **Sistema**, in **Impostazioni relative a nome computer, dominio e gruppo di lavoro** clic su **Cambia impostazioni**, nella scheda **Nome computer** fare clic su **Modifica**, in **membro di** fare clic su **dominio**, digitare il nome del dominio a cui si desidera aggiungere il computer, quindi riavviare il computer.
- B. Nella schermata **Start** digitare **Pannello di controllo**, clic su **Sicurezza**, in **Impostazioni relative a nome computer, dominio e gruppo di lavoro** fare clic su **Modifica**, in **membro di** fare clic su **dominio**, digitare il nome del dominio a cui si desidera aggiungere il computer, quindi riavviare il computer.
- C. Dalle **Proprietà del computer** cliccare su **Gestione Dispositivi** e, quindi, su **Modifica** e cambiare il nome del **Dominio**, riavviare il computer

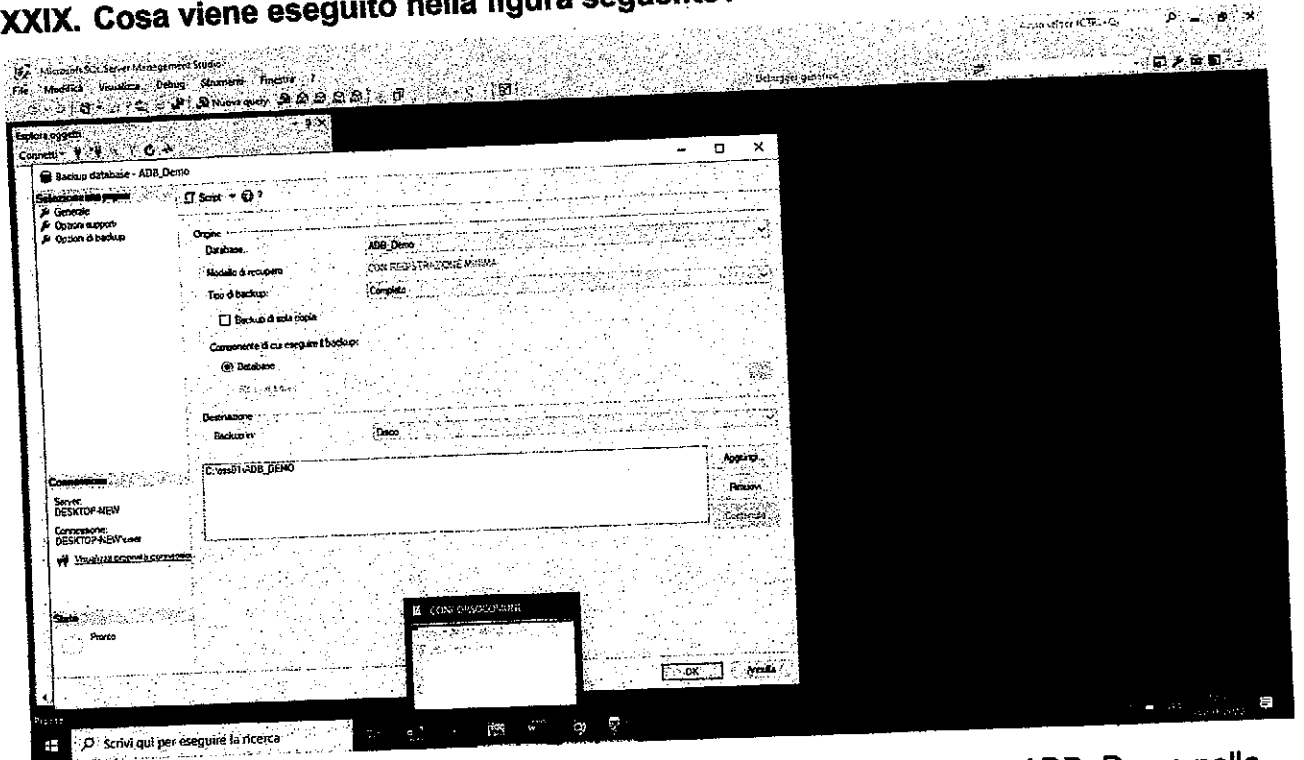
**XXVIII. Cosa si può affermare in merito ad un DNS (Domain Name System)?**

- A. Attraverso i DNS è possibile navigare con sicurezza
- B. Attraverso i DNS è possibile associare un host ad uno specifico IP
- C. Attraverso i DNS è possibile associare un protocollo ad uno specifico IP



**CITTA' DI ALTAMURA**  
**Area Metropolitana di Bari**

**XXIX. Cosa viene eseguito nella figura seguente?**



- A. In Microsoft SQL si sta creando un database denominato ADB\_Demo nella directory C:\ass01
- B. In Microsoft SQL si sta effettuando una copia del database denominato ADB\_Demo nella directory C:\ass01
- C. In Microsoft SQL si sta effettuando una copia del database denominato ADB\_Demo in un dispositivo di memoria esterno C:\ass01





**CITTA' DI ALTAMURA**  
**Area Metropolitana di Bari**

**XXX. Che differenza c'è tra POP3 e IMAP?**

- A. In sostanza, la differenza principale tra i due protocolli è che se si utilizza un account POP3, i messaggi di posta elettronica vengono lasciati sul server e duplicati in locale, mentre IMAP li cancella sul server e memorizza le e-mail definitivamente sulla memoria fissa
- B. In sostanza, la differenza principale tra i due protocolli è che se si utilizza un account POP3, i messaggi di posta elettronica vengono scaricati dal server e salvati in locale, mentre IMAP può inviare messaggi di posta.
- C. In sostanza, la differenza principale tra i due protocolli è che se si utilizza un account POP3, i messaggi di posta elettronica vengono scaricati dal server e salvati in locale, mentre IMAP li lascia sul server e memorizza le e-mail nella cache (temporaneamente).



NON SECEZIONATA  
Cey



TRACCIA N° 3

**CITTA' DI ALTAMURA**  
**Area Metropolitana di Bari**

**I. Come si apre l'editor del Registro di sistema in Windows 10?**

- A. Tieni premuto o fai clic con il pulsante destro del mouse sul pulsante Start, quindi seleziona Esegui. Immetti regedit nella casella Apri e seleziona OK.
- B. Tieni premuto o fai clic con il pulsante destro del mouse sul pulsante Start, quindi seleziona Esplora. Immetti regedit nella casella Apri e seleziona OK.
- C. Tieni premuto o fai clic con il pulsante destro del mouse sul pulsante Start. Immetti regedit nella casella e seleziona OK.

**II. Cos'è ping?**

- A. È uno strumento diagnostico per il prompt dei comandi di Windows. Il programma a riga di comando viene utilizzato nella diagnostica di rete per determinare se un altro computer in una rete locale o pubblica collegata può essere raggiunto.
- B. È uno strumento diagnostico per il prompt dei comandi di Windows. Il programma a riga di comando viene utilizzato nella diagnostica di rete per determinare se un altro computer è un server o un client di rete
- C. È uno strumento diagnostico per il prompt dei comandi di Windows. Il programma a riga di comando viene utilizzato nella diagnostica di rete per determinare se un altro computer è spento o acceso

**III. Come funziona il ping?**

- A. Invia tre pacchetti ICMP con una richiesta di tipo echo di 32 byte ciascuno all'indirizzo indicato come parametro nell'impostazione predefinita.
- B. Invia quattro pacchetti ICMP con una richiesta di tipo echo di 64 byte ciascuno all'indirizzo indicato come parametro nell'impostazione predefinita.
- C. Invia quattro pacchetti ICMP con una richiesta di tipo echo di 32 byte ciascuno all'indirizzo indicato come parametro nell'impostazione predefinita.

MD

M. de

⊕

Cey

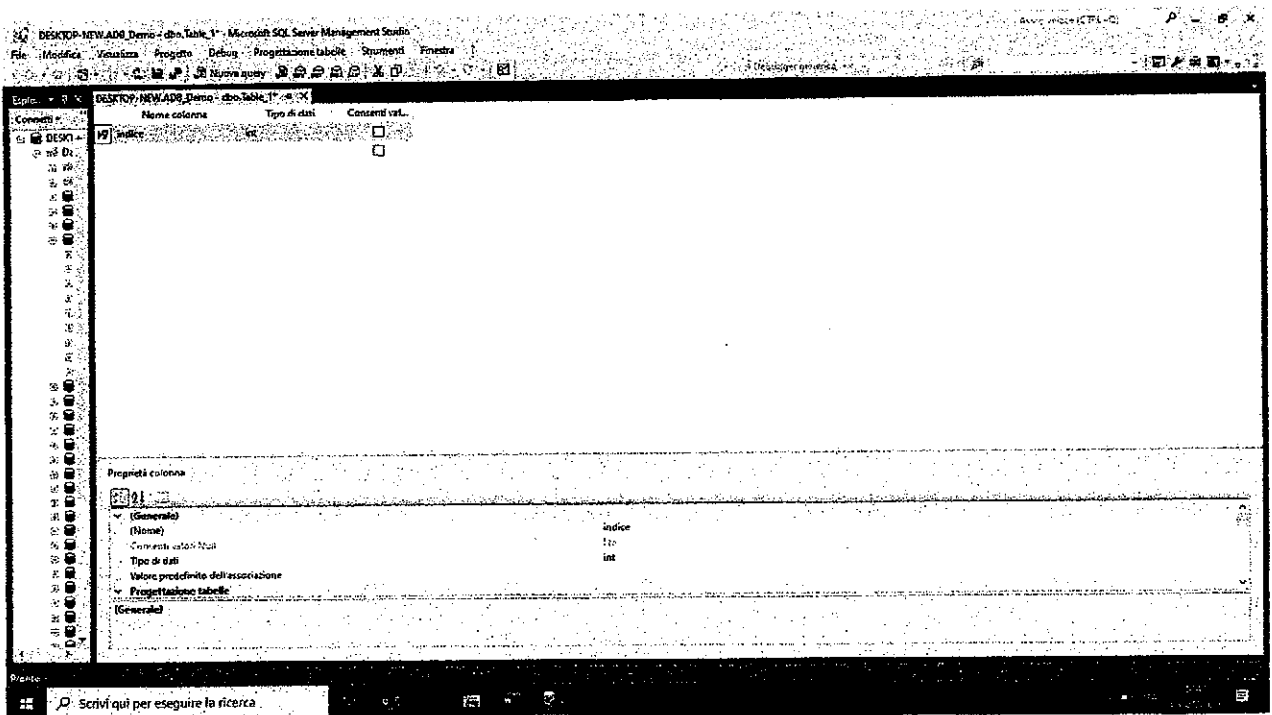
Ⓜ

Ⓜ



**CITTA' DI ALTAMURA**  
**Area Metropolitana di Bari**

- IV. Nel Registro di Sistema in Windows 10 la chiave - HKEY\_LOCAL\_MACHINE:**
- A. racchiude informazioni sull'account utente attualmente "loggato" in Windows.
  - B. Contiene informazioni sull'hardware e sulle impostazioni software che interessano tutti gli utenti del computer.
  - C. Ospita una raccolta di informazioni relative ai dispositivi hardware collegati.
- V. Cosa indica il simbolo della chiave a sinistra del campo indice?**



- A. Indica che il campo indice è chiave primaria
- B. Indica che sul campo indice non si possono effettuare delle ricerche
- C. Indica che al campo indice è abbinata una relazione

*[Handwritten signature]*

*[Handwritten signature]*

*[Handwritten signature]*

*[Handwritten signature]*

*[Handwritten signature]*

*[Handwritten signature]*



**CITTA' DI ALTAMURA**  
**Area Metropolitana di Bari**

**VI. Cos'è ICMP (Internet Control Message Protocol)**

- A. È un protocollo utilizzato per lo scambio di informazioni e messaggi di errore nelle reti IPv4. Per le reti di computer basate su IPv6 viene utilizzato un protocollo successivo, l'ICMPv6.
- B. È un protocollo utilizzato per verificare gli indirizzi nelle reti IPv4. Per le reti di computer successive si usa IP6
- C. È un protocollo utilizzato per inviare file nelle reti IPv4. Per le reti di computer basate su IPv6 viene utilizzato un protocollo successivo, l'ICMPv6.

**VII. Che differenza c'è tra POP3 e IMAP?**

- A. In sostanza, la differenza principale tra i due protocolli è che se si utilizza un account POP3, i messaggi di posta elettronica vengono lasciati sul server e duplicati in locale, mentre IMAP li cancella sul server e memorizza le e-mail definitivamente sulla memoria fissa
- B. In sostanza, la differenza principale tra i due protocolli è che se si utilizza un account POP3, i messaggi di posta elettronica vengono scaricati dal server e salvati in locale, mentre IMAP può inviare messaggi di posta.
- C. In sostanza, la differenza principale tra i due protocolli è che se si utilizza un account POP3, i messaggi di posta elettronica vengono scaricati dal server e salvati in locale, mentre IMAP li lascia sul server e memorizza le e-mail nella cache (temporaneamente).

**VIII. Cosa si può affermare in merito ad un DNS (Domain Name System)?**

- A. Attraverso i DNS è possibile navigare con sicurezza
- B. Attraverso i DNS è possibile associare un host ad uno specifico IP
- C. Attraverso i DNS è possibile associare un protocollo ad uno specifico IP



**CITTA' DI ALTAMURA**  
**Area Metropolitana di Bari**

**IX. Per aggiungere un computer a un dominio**

- A. Nella schermata **Start** digitare **Pannello di controllo**, clic su **Sistema**, in **Impostazioni relative a nome computer, dominio e gruppo di lavoro** clic su **Cambia impostazioni**, nella scheda **Nome computer** fare clic su **Modifica**, in **membro di** fare clic su **dominio**, digitare il nome del dominio a cui si desidera aggiungere il computer, quindi riavviare il computer.
- B. Nella schermata **Start** digitare **Pannello di controllo**, clic su **Sicurezza**, in **Impostazioni relative a nome computer, dominio e gruppo di lavoro** fare clic su **Modifica**, in **membro di** fare clic su **dominio**, digitare il nome del dominio a cui si desidera aggiungere il computer, quindi riavviare il computer.
- C. Dalle **Proprietà del computer** cliccare su **Gestione Dispositivi** e, quindi, su **Modifica** e cambiare il nome del **Dominio**, riavviare il computer

**X. Il Browser è un programma che consente di:**

- A. Navigare in Internet  
B. Inviare Posta Elettronica  
C. Connettersi ad un Internet Provider

**XI. Se si volesse utilizzare un computer, quale dei seguenti componenti non sarebbe indispensabile?**

- A. La scheda video  
B. La tastiera  
C. La scheda audio



**CITTA' DI ALTAMURA**  
**Area Metropolitana di Bari**

**XII. Un URL è formato da:**

- A. nome del protocollo, collocazione del sito, nome dell'organizzazione che gestisce il sito, suffisso identificativo del tipo di sito
- B. nome del protocollo, collocazione del sito, nome dell'organizzazione che gestisce il sito, suffisso identificativo della nazione del sito
- C. nome dell'organizzazione che gestisce il sito, nome del protocollo, suffisso identificativo del tipo di sito

**XIII. Il termine Download significa:**

- A. Invio di un file allegato alla posta elettronica
- B. Trasferimento di file da un server internet al proprio computer
- C. Trasferimento di file dal proprio computer ad un server internet

**XIV. In termini di dimensioni, una rete di computer installata in un edificio è definita con la sigla:**

- A. BAN
- B. SoHo
- C. LAN

**XV. Una WLAN:**

- A. È una rete nella quale la connessione tra computer copre una zona corrispondente al territorio di una nazione
- B. È una rete in cui il collegamento tra i computer avviene senza cavi, ossia wireless
- C. È una rete in cui il collegamento tra i computer avviene con cavi



**CITTA' DI ALTAMURA**  
**Area Metropolitana di Bari**

**XVI. Il comando che permette di visualizzare la configurazione di rete del nostro computer sui sistemi Windows è:**

- A. ipconfig
- B. ping
- C. visual route

**XVII. Nella fibra ottica quale è a differenze tra FTTC ed FTTH**

- A. Entrambi i casi si riferiscono all'uso della fibra: nel primo caso si parla di fibre per uso privato e nel secondo quelle per le aziende
- B. Entrambi i casi si riferiscono alla tipologia di territorio in cui è installata la fibra: nel primo caso ci si riferisce a fibra nel circuito urbano e nel secondo in quello extraurbano
- C. Entrambi i casi si riferiscono alla distanza dei cavi dalla fibra: nel primo caso fibra fino a casa nel secondo caso fibra fino all'armadio stradale dal quale si dipartono i cavi telefonici fino alle abitazioni

**XVIII. Per avviare il computer in modalità provvisoria, è necessario premere all'avvio di Windows**

- A. Il tasto F10
- B. Il tasto F2
- C. Il tasto F8

**XIX. Quale Comando permette di visualizzare i files e le sottocartelle di una cartella?**

- A. dir nomecartella /w
- B. dir nomecartella /o
- C. dir nomecartella /s





**CITTA' DI ALTAMURA**  
**Area Metropolitana di Bari**

**XX. Il comando per ordinare i dati all'interno di un file di testo è:**

- A. sort nomefile
- B. dir nomefile
- C. order nomefile

**XXI. Come funzionano gli antivirus?**

- A. Identificano la minaccia attraverso l'analisi dei file di Windows
- B. Identificano la minaccia attraverso l'analisi delle cartelle compresse
- C. Identificano la minaccia attraverso l'analisi del database delle firme del virus

**XXII. Lo spoofing è:**

- A. È un sistema che consente di intercettare tutto quello che l'utente digita sulla tastiera.
- B. È un attacco utilizzato tramite mail e consiste nel camuffare il proprio indirizzo per renderlo simile a quello di un ente noto (es. Poste Italiane).
- C. Consiste nello sfruttare l'assenza di misure di protezione adeguate, per utilizzare servizi informatici (es. una Rete wireless priva di password)

**XXIII. In un network basato sul TCP/IP, ciascun computer è identificato in modo univoco da:**

- A. quattro ottetti
- B. due ottetti
- C. un ottetto

**XXIV. Cosa è possibile fare con il sistema VoIP?**

- A. Rimanere sempre aggiornato su tutte le novità pubblicate sui siti o sui blog che visiti più spesso
- B. Telefonare e videochiamare tramite internet
- C. Mandare brevi messaggi di testo fino a 140 caratteri



**CITTA' DI ALTAMURA**  
**Area Metropolitana di Bari**

**XXV. Cosa vuole dire fare un backup dei dati?**

- A. Fare una scansione per mettere in sicurezza i propri dati.
- B. Fare una selezione dei propri dati.
- C. Fare una copia di sicurezza dei propri dati.

**XXVI. Gli antivirus programmati con tecnologia euristica sono in grado...**

- A. Di riconoscere anche firme parziali di virus, per individuarne di nuovi o ancora non conosciuti, ma sono inefficaci con i virus polimorfi
- B. Di riconoscere anche firme parziali di virus, per individuarne di nuovi o ancora non conosciuti, soprattutto i virus polimorfi
- C. Di auto-aggiornarsi anche in modalità off-line

**XXVII. Una query di selezione scritta in SQL può includere una clausola "WHERE" che metta in relazione il valore di un campo con il risultato di un'altra query?**

- A. No, SQL non prevede la nidificazione delle interrogazioni
- B. Sì, solo se i campi confrontati hanno lo stesso nome e contengono lo stesso tipo di dati
- C. Sì, solo se i campi confrontati contengono lo stesso tipo di dati

**XXVIII. Nel linguaggio SQL, tramite la seguente sintassi: .... attributo IS NOT NULL**

- A. Si estraggono tutti i valori NULL
- B. Si estraggono tutti i valori numerici pari a zero
- C. Si permette l'estrazione di tutti i valori che non abbiano un valore NULL



**CITTA' DI ALTAMURA**  
**Area Metropolitana di Bari**

**XXIX. Nel linguaggio SQL, gli alias sono:**

- A. Copie statiche dei campi
- B. Nomi che possono essere usati in alternativa ai nomi di campo
- C. Funzioni di aggregazione

**XXX. Nel linguaggio SQL, le tre parole chiave "UPDATE", " SET" e "WHERE"**

- A. Permettono di aggiornare un unico attributo delle righe di una tabella che soddisfano la condizione
- B. Permettono di aggiornare uno o più attributi delle righe di una tabella che soddisfano la condizione
- C. Aggiornano tutti i campi di una tabella





CITTA' DI ALTAMURA  
Area Metropolitana di Bari

TRACCIA N° 2

TRACCIA SEZIONATA  
lee

I. Per aggiungere un computer a un dominio

A. Nella schermata **Start** digitare **Pannello di controllo**, clic su **Sistema**, in **Impostazioni relative a nome computer, dominio e gruppo di lavoro** clic su **Cambia impostazioni**, nella scheda **Nome computer** fare clic su **Modifica**, in **membro di** fare clic su **dominio**, digitare il nome del dominio a cui si desidera aggiungere il computer, quindi riavviare il computer.

B. Nella schermata **Start** digitare **Pannello di controllo**, clic su **Sicurezza**, in **Impostazioni relative a nome computer, dominio e gruppo di lavoro** fare clic su **Modifica**, in **membro di** fare clic su **dominio**, digitare il nome del dominio a cui si desidera aggiungere il computer, quindi riavviare il computer.

C. Dalle **Proprietà del computer** cliccare su **Gestione Dispositivi** e, quindi, su **Modifica** e cambiare il nome del **Dominio**, riavviare il computer

II. Che differenza c'è tra POP3 e IMAP?

A. In sostanza, la differenza principale tra i due protocolli è che se si utilizza un account POP3, i messaggi di posta elettronica vengono lasciati sul server e duplicati in locale, mentre IMAP li cancella sul server e memorizza le e-mail definitivamente sulla memoria fissa

B. In sostanza, la differenza principale tra i due protocolli è che se si utilizza un account POP3, i messaggi di posta elettronica vengono scaricati dal server e salvati in locale, mentre IMAP può inviare messaggi di posta.

C. In sostanza, la differenza principale tra i due protocolli è che se si utilizza un account POP3, i messaggi di posta elettronica vengono scaricati dal server e salvati in locale, mentre IMAP li lascia sul server e memorizza le e-mail nella cache (temporaneamente).



**CITTA' DI ALTAMURA**  
**Area Metropolitana di Bari**

**III. Il protocollo utilizzato nel www è...**

- A. l'html
- B. l'http
- C. l'htm

**IV. Il Browser è un programma che consente di:**

- A. Navigare in Internet
- B. Inviare Posta Elettronica
- C. Connettersi ad un Internet Provider

**V. Quali file hanno come estensione ".exe"?**

- A. I file di sistema
- B. I file eseguibili
- C. I file di windows

**VI. Se si volesse utilizzare un computer, quale dei seguenti componenti non sarebbe indispensabile?**

- A. Il monitor
- B. La scheda video
- C. La scheda audio

**VII. FTP è l'acronimo di:**

- A. File Transfer Program
- B. File Transfer Protocol
- C. Find Transfer Program





**CITTA' DI ALTAMURA**  
**Area Metropolitana di Bari**

**VIII. Un URL è formato da:**

- A. nome del protocollo, collocazione del sito, nome dell'organizzazione che gestisce il sito, suffisso identificativo del tipo di sito
- B. nome del protocollo, collocazione del sito, nome dell'organizzazione che gestisce il sito, suffisso identificativo della nazione del sito
- C. nome della nazione, nome del protocollo, suffisso indicativo del tipo di sito

**IX. il Firewall è:**

- A. un software che protegge le email infettate
- B. un antivirus
- C. un sistema che protegge il computer dall'accesso di reti esterne

**X. il termine Download significa:**

- A. Invio di un file allegato alla posta elettronica
- B. Trasferimento di file da un server internet al proprio computer
- C. Trasferimento di file dal proprio computer ad un server internet

**XI. Una rete di calcolatori è:**

- A. un sistema distribuito di elaboratori
- B. un insieme di elaboratori indipendenti ed interconnessi fra loro
- C. una tecnologia trasmissiva che permette a due elaboratori distanti di scambiare informazioni



**CITTA' DI ALTAMURA**  
Area Metropolitana di Bari

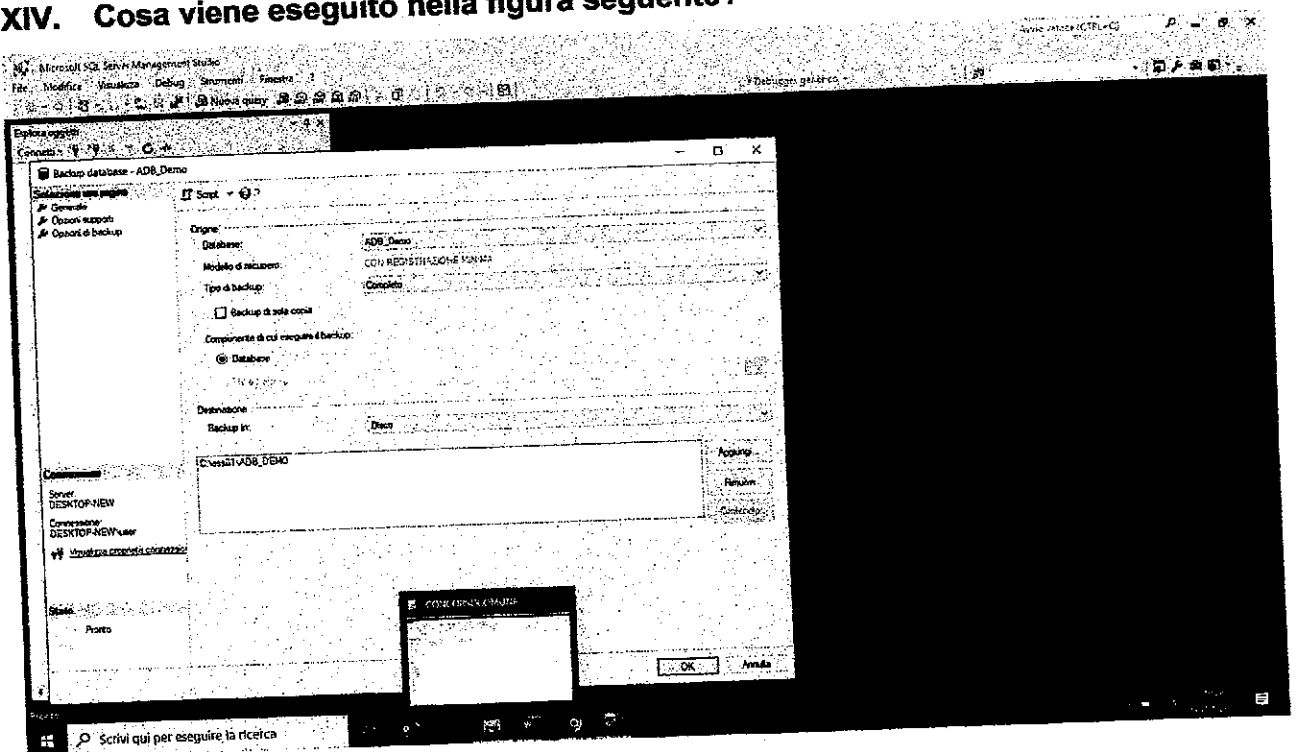
**XII. Come si apre l'editor del Registro di sistema in Windows 10?**

- A. Tieni premuto o fai clic con il pulsante destro del mouse sul pulsante Start, quindi seleziona Esegui. Immetti regedit nella casella Apri e seleziona OK.
- B. Tieni premuto o fai clic con il pulsante destro del mouse sul pulsante Start, quindi seleziona Esplora. Immetti regedit nella casella Apri e seleziona OK.
- C. Tieni premuto o fai clic con il pulsante destro del mouse sul pulsante Start. Immetti regedit nella casella e seleziona OK.

**XIII. Come funziona il ping?**

- A. Invia tre pacchetti ICMP con una richiesta di tipo echo di 32 byte ciascuno all'indirizzo indicato come parametro nell'impostazione predefinita.
- B. Invia quattro pacchetti ICMP con una richiesta di tipo echo di 64 byte ciascuno all'indirizzo indicato come parametro nell'impostazione predefinita.
- C. Invia quattro pacchetti ICMP con una richiesta di tipo echo di 32 byte ciascuno all'indirizzo indicato come parametro nell'impostazione predefinita.

**XIV. Cosa viene eseguito nella figura seguente?**



110

*[Handwritten signature]*

*[Handwritten signature]*

*[Handwritten signature]*

*[Handwritten signature]*





**CITTA' DI ALTAMURA**  
**Area Metropolitana di Bari**

- A. In Microsoft SQL si sta creando un database denominato ADB\_Demo nella directory C:\ass01
- B. In Microsoft SQL si sta effettuando una copia del database denominato ADB\_Demo nella directory C:\ass01
- C. In Microsoft SQL si sta effettuando una copia del database denominato ADB\_Demo in un dispositivo di memoria esterno C:\ass01

**XV. Cos'è ping?**

- A. È uno strumento diagnostico per il prompt dei comandi di Windows. Il programma a riga di comando viene utilizzato nella diagnostica di rete per determinare se un altro computer in una rete locale o pubblica collegata può essere raggiunto.
- B. È uno strumento diagnostico per il prompt dei comandi di Windows. Il programma a riga di comando viene utilizzato nella diagnostica di rete per determinare se un altro computer è un server o un client di rete
- C. È uno strumento diagnostico per il prompt dei comandi di Windows. Il programma a riga di comando viene utilizzato nella diagnostica di rete per determinare se un altro computer è spento o acceso

110



**CITTA' DI ALTAMURA**  
**Area Metropolitana di Bari**

**XVI. Nel Registro di Sistema in Windows 10 la chiave - HKEY\_LOCAL\_MACHINE:**

- A. Racchiude informazioni sull'account utente attualmente "loggato" in Windows.
- B. Contiene informazioni sull'hardware e sulle impostazioni software che interessano tutti gli utenti del computer.
- C. Ospita una raccolta di informazioni relative ai dispositivi hardware collegati.

**XVII. Cos'è ICMP (Internet Control Message Protocol)**

- A. È un protocollo utilizzato per lo scambio di informazioni e messaggi di errore nelle reti IPv4. Per le reti di computer basate su IPv6 viene utilizzato un protocollo successivo, l'ICMPv6.
- B. È un protocollo utilizzato per verificare gli indirizzi nelle reti IPv4. Per le reti di computer successive si usa IP6
- C. È un protocollo utilizzato per inviare file nelle reti IPv4. Per le reti di computer basate su IPv6 viene utilizzato un protocollo successivo, l'ICMPv6.

**XVIII. Cosa si può affermare in merito ad un DNS (Domain Name System)?**

- A. Attraverso i DNS è possibile navigare con sicurezza
- B. Attraverso i DNS è possibile associare un host ad uno specifico IP
- C. Attraverso i DNS è possibile associare un protocollo ad uno specifico IP

**XIX. Una query di selezione scritta in SQL può includere una clausola "WHERE" che metta in relazione il valore di un campo con il risultato di un'altra query?**

- A. No, SQL non prevede la nidificazione delle interrogazioni
- B. Sì, solo se i campi confrontati hanno lo stesso nome e contengono lo stesso tipo di dati
- C. Sì, solo se i campi confrontati contengono lo stesso tipo di dati

110



**CITTA' DI ALTAMURA**  
**Area Metropolitana di Bari**

**XX. Nel linguaggio SQL, di seguito al comando "SELECT" è obbligatorio inserire**

- A. Attributi
- B. Nomi di tabelle
- C. Nomi di funzioni

**XXI. Nel linguaggio SQL, utilizzando come opzione del costrutto "FOREIGN KEY" la voce "NO ACTION ON UPDATE"**

- A. Non viene propagata alcuna operazione di aggiornamento
- B. Nella tabella master viene inserito il valore di default invece dei valori dell'attributo modificato
- C. Nella tabella master viene inserito NULL al posto dei valori relativi all'attributo modificato

**XXII. Quale affermazione in merito alla query SQL seguente è da considerarsi corretta? SELECT I.Cognome, S.Importost FROM Impiegati as I JOIN Stipendi as S ON I.Idimpiegati=S.Idimpiegati**

- A. Estrae gli stipendi degli impiegati nuovi
- B. Estrae gli stipendi e i cognomi di ogni impiegato
- C. Non è sintatticamente corretta

**XXIII. Nel linguaggio SQL, la causola "GROUP BY":**

- A. Occorre nelle interrogazioni
- B. È utilizzata per aggregare solo dati numerici
- C. Non è un comando esistente



**CITTA' DI ALTAMURA**  
**Area Metropolitana di Bari**

**XXIV. Una WLAN:**

- A. È una rete nella quale la connessione tra computer copre una zona corrispondente al territorio di una nazione
- B. È una rete in cui il collegamento tra i computer avviene senza cavi, ossia wireless
- C. È una rete in cui il collegamento tra i computer avviene con cavi

**XXV. Il modello architetturale client/server di una rete informatica:**

- A. Si basa su due livelli: il server, un programma che viene eseguito in background e fornisce una serie di servizi, e i client, che inviano le richieste al server e rimangono in attesa che questo fornisca loro i risultati delle elaborazioni richieste
- B. Si basa su un modello di comunicazione in cui client e server hanno gli stessi compiti; li differenzia però la potenza di calcolo che vede il server come una macchina più potente del client
- C. Si basa su due livelli gerarchici: il client, ossia un programma che viene eseguito in background senza intervento dell'operatore, che fornisce una serie di servizi al server, il quale elabora le richieste cooperando con il client

**XXVI. Il comando che permette di visualizzare la configurazione di rete del nostro computer sui sistemi Windows è:**

- A. ipconfig
- B. ping
- C. visual route



**CITTA' DI ALTAMURA**  
**Area Metropolitana di Bari**

**XXVII. Quando è più opportuno effettuare la deframmentazione del disco?**

- A. quando si nota un rallentamento del funzionamento dell'hard disk
- B. quando si vuole spazio sull'hard disk
- C. quando il PC è bloccato

**XXVIII. Per avviare il computer in modalità provvisoria, è necessario premere all'avvio di windows**

- A. Il tasto F10
- B. Il tasto F2
- C. Il tasto F8

**XXIX. Se si volesse stampare dal proprio PC su una stampante collegata ad un altro PC, sarebbe necessario:**

- A. Collegare i due PC mediante una connessione telefonica
- B. Che i due PC appartengano alla stessa rete
- C. Che i due PC appartengano alla stessa rete e che la stampante sia condivisa

**XXX. Quale Comando permette di visualizzare i files e le sottocartelle di una cartella?**

- A. dir nomecartella /w
- B. dir nomecartella /o
- C. dir nomecartella /s

